



夏都酒店集團
Château Hotels & Resorts

報告人：張曉雯/財務長
報告日期：2026.03.24



免責聲明

本資料由夏都國際開發股份有限公司（以下稱「本公司」）製作，且未經獨立查證。

本簡報資料所提供資訊，包含前瞻性看法以及展望，反應本公司截至目前為止對於未來的看法。這些前瞻性看法及展望可能因各種無法掌控的風險、不確定與不同假設等狀況而超出本公司的判斷，導致實際結果將可能有所出入或是不依預期發生；讀者不應完全依賴此簡報資訊做其投資決策。

對於簡報中的內容，未來若有任何變更或調整，本公司不負責隨時提醒、更新或更正。本公司及其任何關係企業、顧問或代表人對於本資料中所呈現或包含之任何資訊造成的任何損失概不負責。本資料中呈現或包含之資訊可不經通知加以變更，且不保證其正確性。本資料不構成證券發行邀約。



公司簡介

市場概況

經營實績

永續發展

夏都國際開發股份有限公司

Chateau International Development Co., Ltd.

2012年03月14日上市(股票代號：2722)

成 立 日 期 1995年09月27日

公 司 地 址 屏東縣恆春鎮環城北路218巷15號

經 營 內 容 旅館業、餐廳、休閒設施、海水浴場、旅遊資訊服務。

董 事 長 陳協同

總 經 理 王慶祺

資 本 額 NT\$1,431,696,960元整

員 工 人 數 361人(2026年2月)

主 要 股 東 官田投資開發股份有限公司(官田鋼)(25.43%)
中欣開發股份有限公司(中鋼)(16.21%)
中環股份有限公司(13.70%)

「以客為主」的服務「以人為本」的管理精神

讓我們的員工對工作具有榮譽感與使命感，培養員工「主動、熱情、開心、貼心」的特質，職場即為家的氛圍感染每一位員工，從而將這種氣氛帶給顧客，不但拉近之間的距離，更提升員工的自我價值，也為公司提供自然親切的企業形象，將國內的休閒產業提升至從心出發的品牌價值。



年月	事項
1995年09月	成立景海開發企業股份有限公司，投入休閒育樂產業設施之經營。
1995年12月	取得林務局墾丁森林遊樂區海濱區經營權。
1998年05月	成立屏東分公司，進行林務局墾丁森林遊樂區海濱區一期之改建，籌備林務局墾丁森林遊樂區海濱區一期之飯店經營，即現在之墾丁夏都沙灘酒店。
1998年10月	以墾丁夏都沙灘酒店對外正式開幕營運。
2007年01月	本公司名稱由『景海開發企業股份有限公司』更名為『夏都國際開發股份有限公司』。
2007年10月	簽訂第二期「墾丁森林遊樂區海濱區之遊樂設施區投資經營契約書」。
2009年08月	行政院金融監督管理委員會證券期貨局核准本公司股票公開發行。
2009年09月	財團法人中華櫃檯買賣中心准予本公司股票興櫃買賣，並於9月17日正式掛牌。
2011年07月	勞動部職訓局評定墾丁夏都沙灘酒店教育訓練品質評核系統(TTQS)銀牌。
2012年01月	台灣證券交易所及行政院監督管理委員會核准本公司申請上市。
2012年03月	本公司股票正式掛牌上市買賣。
2012年08月	墾丁夏都沙灘酒店獲得SGS認證Qualicert服務認證標章。
2012年10月	墾丁夏都沙灘酒店榮獲中華觀光旅館最高評等「五星級觀光飯店」之榮譽。
2014年10月	屏東縣政府衛生局評定墾丁夏都沙灘酒店地中海宴會廳優良餐飲衛生管理分級評核為優級。

年月	事項
2015年07月	衛生福利部食品藥物管理署、屏東縣政府衛生局，授證HACCP衛生評鑑認證。
2015年09月	簽訂第三期「墾丁森林遊樂區海濱區之遊樂設施區投資經營契約書」。
2016年06月	墾丁夏都沙灘酒店榮獲中華觀光旅館最高評等「五星級觀光飯店」之榮譽。
2016年10月	屏東縣政府衛生局評定墾丁夏都沙灘酒店地中海宴會廳優良餐飲衛生管理分級評核為優級。
2016年12月	勞動部職訓局評定墾丁夏都沙灘酒店教育訓練品質評核系統(TTQS)銀牌。
2016年12月	Agoda 評選墾丁夏都沙灘酒店為「Customer Review Award」。
2018年04月	本公司夏都城旅安平館完工並正式對外營運。
2018年07月	本公司取得富朗公司過半之董事席次，對該公司具實質控制力，納入本公司合併財務報告之編制主體。
2018年10月	屏東縣政府衛生局評定墾丁夏都沙灘酒店優良餐飲衛生管理分級評核為優級。
2018年12月	ez Travel評選墾丁夏都沙灘酒店為台灣最美飯店優選。
2019年06月	墾丁夏都沙灘酒店榮獲中華觀光旅館最高評等「五星級觀光飯店」之榮譽。
2023年6月	台南市觀光旅遊局評選夏都城旅安平館最佳廣場婚禮入選
2023年11月	勞動部職訓局評定墾丁夏都沙灘酒店教育訓練品質評核系統(TTQS)銅牌。
2023年09月	簽訂第四期「墾丁森林遊樂區海濱區之遊樂設施區投資經營契約書」。
2023年12月	ez Travel評選墾丁夏都沙灘酒店為年度風雲飯店。
2023年12月	2023食尚玩家旅宿大賞評選墾丁夏都沙灘酒店為「2023最美景觀房」。
2023年12月	LINE評選墾丁夏都沙灘酒店為「亞洲精選飯店」。

年月	事項
2024年09月	設立子公司：夏都地產開發股份有限公司
2024年10月	子公司夏都地產與退輔會完成「宜蘭讚榮民文化暨觀光遊憩興建營運移轉案」簽約
2024年11月	完成辦理現金增資，實收資本額增加至新台幣1,431,697千元
2025年03月	墾丁夏都沙灘酒店取得銀級環保旅館標章
2025年11月	夏都城旅安平館城食百匯自助餐廳取得低碳飲食暨高齡友善行動餐廳評核認證

 墾丁-墾丁夏都沙灘酒店



 台南-夏都城旅安平館



🚩 創新休閒理念讓旅客充分享受身心靈的放鬆

📍 墾丁-墾丁夏都沙灘酒店



🚩 享受陽光、沙灘、海洋氣息的渡假旅人，輕鬆自在的漫活假期

📍 墾丁-墾丁夏都沙灘酒店



PROVENCE HALL
普羅館

成立時間:民國87年

普羅館取名源於法國南方的普羅旺斯，以金黃和寶藍色系構成的建築，像擁抱南法普羅旺斯的和煦陽光及蔚藍天空，散發出溫暖鮮明的氣息；普羅館接連著欖仁綠蔭和湛藍海洋，更多了幾分海闊天空的悠然自在。



MARBELLA HALL
馬貝雅館

成立時間:民國92年

馬貝雅館依傍著一片美麗的沙灘和海洋，檸檬黃與粉紅相間的輕柔溫潤色彩，在燦爛的陽光映照之下，與海上的粼粼波光交織成地中海式令人感動的悠閒美感，一如Marbella的西班牙原文之意—美麗之海，予人深深的旖旎遐思。



POSITANO HALL
波西塔諾館

成立時間:民國96年

波西塔諾是義大利南部阿瑪爾菲海岸線上最美麗的小鎮。傳說，波西塔諾是海神波塞頓為了心愛的女神Pasitea所建造的！那裡有著熱情陽光、蔚藍天空、耀眼海水，在藍天碧海中盡情揮灑，這也是波西塔諾館所蘊涵的深意—海岸明珠。

- 🚩 享受各國佳餚，奇異珍饈
- 📍 墾丁-墾丁夏都沙灘酒店



AEGEAN WESTERN RESTAURANT
愛琴海西餐廳

旅程，不僅要有好風景，更要有滿足饕客的好料理。
多樣化各國料理、現做烤台、PIZZA、海鮮等自助式美食。



ATAMI RESTAURANT
熱海餐廳

配合愛琴海西餐廳開放，供應自助式早餐及晚餐，為您帶來世界各地美饌饗宴。



MEDITERRANEAN BANQUET HALL
地中海宴會廳

依傍海景與中國古董收藏，提供精緻海鮮合菜、中式料理、素食套餐，適合婚禮宴會、團體會議、闔家聚餐。

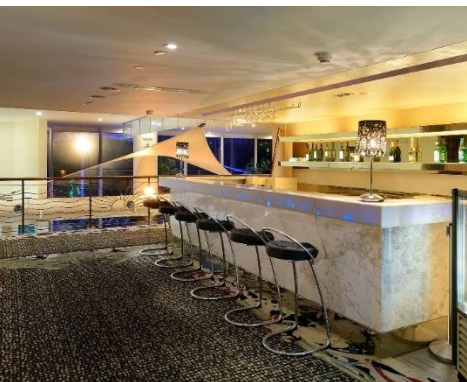


BEACH-SIDEDINING & BBQ AREA
戶外自助式海陸炭烤

伴隨樂團演奏，星空下提供燒烤、烤乳豬、海鮮等多樣美食。暑假期間提供池畔BBQ。

🚩 享受與友人最悠閒的談笑時光

📍 墾丁-墾丁夏都沙灘酒店



OCEAN VIEW CAFÉ 臨海咖啡廳

位置：普羅館2F

提供精緻點心下午茶、輕食、套餐、網路及包廂服務。這裡亦是多部知名電影取景場地。

MATISSE BAR 馬提斯咖啡酒吧

位置：波西塔諾館3F

開放式座位空間俯瞰大廳表演，提供精緻點心、下午茶、輕食、套餐、烘焙坊。

SZU CAFÉ 城思咖啡

位置：馬貝雅館1F

希望來自各地的旅人，在此放慢腳步，品嚐台灣咖啡的各種獨特風味，自在享受美好時光。

BARBADOS BAR 巴貝多星屋

開放位置：戶外泳池區

搖曳茅草，微醺海風，沙灘海景映入眼簾，坐在濱海酒吧啜飲多國啤酒、調酒、果汁飲品。

🚩 享受獨立空間、挑高大型會廳，學術研討會議的最佳選擇

📍 墾丁-墾丁夏都沙灘酒店



MICHELANGELO CONFERENCE ROOM 米開朗基羅會議室

位置：波西塔諾館2F

獨立會議空間，可容納40人中型會議室，提供課堂式、劇院式空間形式。



MEDITERRANEAN BANQUET HALL 地中海宴會廳(會議)

位置：波西塔諾館1F

挑高大型宴會廳，賓主盡歡的宴飲服務，可提供250人會議空間，產品展示、學術研討各種活動最佳場地選擇。

🚩 享受陽光、沙灘、海洋氣息的渡假旅人，輕鬆自在的漫活假期

📍 墾丁-墾丁夏都沙灘酒店



Beach Wedding

世紀沙灘婚禮

豎立在沙灘上的聖殿，在湛藍海洋前交換誓言。
純淨貝殼沙灘，潔白吐司沙發，輕盈白色浪花，
完美時刻，夏都為您實現一生夢想



Garden Wedding

戶外庭園婚禮

海濱旁花園草地，滋養各式南洋熱帶植被。擁抱
陽光、綠意、海洋的洗禮。
愉悅的氣氛是此生難忘的回憶。站在濱海露台，
接受眾人的祝福。



Fira Square Wedding

費拉廣場婚禮

山盟海誓廣場將巴士海峽盡收眼底。
背倚國境之南地標大尖山，俯瞰180度沙灘海景
與游泳池。
以天為證 以地為盟。
在此交換彼此的山盟海誓之約。

🚩 擁抱大海眺望尖山，挑戰自我可能

📍 墾丁-墾丁夏都沙灘酒店



MARINE ACTIVITIES 海洋活動

海景游泳池
霍比式帆船
趴板教學
SUP站立式衝浪板體驗
海洋獨木舟



LAND-BASED ACTIVITIES 陸上活動

貝殼沙灘
綠帶區濱海步道
觀海健身房
夜訪沙蟹
狩獵弓射擊教學
沙灘排球
木球
趣味高爾夫
果嶺推桿



FAMILY CLASS 親子課程

小海星俱樂部
親子DIY



INDOOR LEISURE 室內遊憩

夏都星樂園
波西休閒中心
客製化團體活動設計

🚩 知性人文府城之旅，讓旅客充分享受身心靈的放鬆

📍 台南-夏都城旅安平館



🚩 打造最舒適自在的休憩歸屬，放慢心靈與步伐，探索屬於自己的旅程風景

📍 台南-夏都城旅安平館

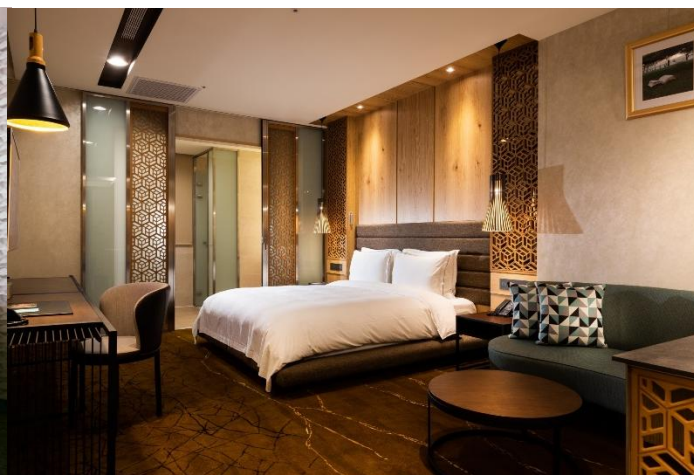


質感時尚房型

成立時間:2018年04月

漫享客房 | 漫賦客房 | 漫心客房

極品藝術美學的典範，以精選設計的風格為主要訴求。



慢活人文房型

成立時間:2018年04月

漫享客房 | 漫賦客房 | 漫心客房
漫遊客房 | 漫思客房

為旅人打造最舒適自在的住宿環境，的旅客能在客房中，各自享有讓心放鬆的休息空間，為明日的旅程養足精神。

🚩 享受各國佳餚，奇異珍饈

📍 台南-夏都城旅安平館



City Cuisine 城食百匯

百坪寬敞時尚的用餐環境，城食百匯自助餐約200個座位，現場Live演唱，不僅提供您精緻的用餐氛圍，更誠選國境之南多種新鮮食材，以巧手炊出令人食指大動的百匯盛宴，以精緻的口感與豐富的美味，滿足您挑剔的味蕾。



SZU Café & Bar 城思咖啡·酒吧

在忙碌的工作圈，停下腳步
慢活在『城思咖啡』，品味咖啡也是一種生活態度
夜晚繁燈點點『城思酒吧』，慵懶品酒，純粹微醺之夜



XUAN 城旅軒中餐廳

傳承香港籍老師傅好手藝，製作各式經典道地港式點心，嚴選新鮮食材，料理港味珍饈及主廚私房菜。

🚩 享受獨立空間，學術研討會議的最佳選擇

📍 台南-夏都城旅安平館



城緻城悅

位置：台南城旅2F

滿足您家族聚餐、公司會議、親友聚會或宴請貴賓等各種需求，城旅軒以雅緻的包廂設計可移動式隔間，能因應不同空間使用變化。

除包廂空間外，另有可容納多人聚會作為宴會及會議場域使用的城曜廳，讓您可不受外界打擾，盡情享受自在暢談與豐饒美饌的相聚時光。

完美時刻 夏都為您實現一生夢想，獻給摯愛伴侶

台南-夏都城旅安平館



夏都宴會

城悅廳 | 城緻廳

莊重簡約的空間與誠摯用心的服務，無論是感動人心的婚禮宴會、年末歡聚的尾牙慶祝、或是企業團體的會議活動，可因應不同需求做空間變化的多功能夏都宴會廳，與您共度每一次溫馨喜悅的相聚時光。



Wedding Venue |

城曦

在天空下見證永恆的甜蜜喜悅，雅緻的證婚會場是給予新人的最佳祝福，彼此動人的誓言有如晨曦般溫暖。府城與您一同跨向人生的幸福階段，留下感動的美好回憶。

漫遊古城，輕鬆自在的漫活假期

台南-夏都城旅



城嬉·FUN空間 | 兒童遊戲區

佔地200坪叢林設計、挑高兩層樓的城嬉·FUN空間，是台南地區飯店唯一室內百坪的親子共遊場域。在這專為孩童們打造的安全、有趣遊戲空間，孩子們的無邪笑聲讓空氣中充滿著歡樂。



城毅健身 | 健身房

佔地200坪叢林設計、挑高兩層樓的城嬉·FUN空間，是台南地區飯店唯一室內百坪的親子共遊場域。在這專為孩童們打造的安全、有趣遊戲空間，孩子們的無邪笑聲讓空氣中充滿著歡樂。



城心·憩空間 | 旅客休憩區

拋開生活的忙碌喧囂、放下旅途的疲憊行李，城心·憩空間提供您賓至如歸的誠摯服務。不僅全時段提供免費飲品與點心給所有旅客，其放鬆靜謐的舒適氛圍，更為您充飽能量，再度踏上探索城市的精彩旅程。



SKYPARK | 城曦Sky Park

俯瞰城市中的迷人輪廓；擁抱整座府城的光景，細聽古都的百年軼事；感受南部暖陽獨有的熱情，城曦Sky Park與自然相依，打造最恬靜的舒適空間，讓您忘卻生活中的所有煩憂。

公司簡介-宅·夏都（子公司夏都富朗）

🚩 致時間的旅人 “每一天都是一個旅程，以旅為家”

📍 台南-宅·夏都 JAI Chateau Hotels & Hostel



夏都富朗酒店股份有限公司

Chateau Rich Hotel Co., Ltd.

成 立 日 期 2012年12月

公 司 地 址 臺南市北區成功路114號

經 營 內 容 旅館業(93間)、餐廳。

董 事 長 陳協同

總 經 理 陳雨田

資 本 額 NT\$531,000,000元整

員 工 人 數 55人(2026年2月)

主 要 股 東 夏都國際開發股份有限公司(50.65%)
官田鋼鐵股份有限公司(37.37%)

 台南-宅·夏都 JAI Chateau Hotels & Hostel



巧食百匯 JIACA Buffet

「呷飽不如呷巧」是台南人對飲食的堅持。主廚以「JIACA」的精神，融合東西方創意美食與料理，提供全方位的服務與豐富菜色，每日都為您呈現巧食美味盛宴，滿足饕客挑剔的味蕾。



聊聊空間 Chit-chat Space

聊聊空間 Chit-chat Space 專為背包客打造的使用空間，提供您賓至如歸的誠摯服務，其放鬆靜謐的舒適氛圍，更能為您充飽能量，再度踏上探索城市的精彩旅程。

台南-宅·夏都 JAI Chateau Hotels & Hostel



景緻雙床房

用綠意喚醒美好一天

落日餘暉灑落在角落的鵝鸕椅上，四周綠意盎然，呈現出西拉雅族的原鄉之地，此房型我們以綠意為旅人打造舒適寬敞的空間。雙床房型的設計，為旅人和旅伴找到最自在的距離，一同享受旅途中美好時光。



景緻客房(市景房、浴缸)

溫潤木質譜寫舒心片刻

窗外的景色與房內的溫暖木質設計相輔相成，彷彿讓人置身於大自然的懷抱中。每一刻都浸透著寧靜與舒適，為您打造一段舒心愜意的旅程。

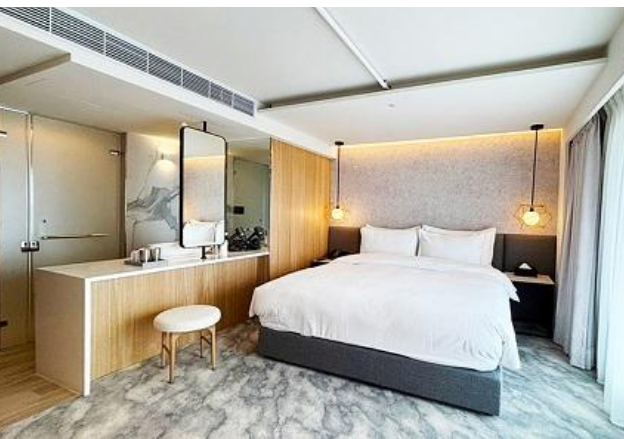


景緻客房(仕女房、浴缸)

溫潤木質譜寫舒心片刻

\ 新娘房首選！ / 360度環繞全身鏡及寬敞化妝台完整符合仕女的需求，每一刻浸透著寧靜與舒適，為您打造一段舒心愜意的旅程。

台南-宅·夏都 JAI Chateau Hotels & Hostel



景緻客房

溫潤木質譜寫舒心片刻

窗外的景色與房內的溫暖木質調設計相輔相成，彷彿讓人置身於大自然的懷抱中。每一刻都浸透著寧靜與舒適，為您打造一段舒心愜意的旅程。



景隅蜜月套房

最獨特的景緻，獻給獨一無二的你。坐落於館內絕佳位置，擁有全景落地窗，一覽台南城市風光，地標美景盡收眼底。在角落的吧檯細語分享心事，於窗邊的浴缸靜賞城市景緻，房內每處巧思設計，都為旅人精心打造，陪伴您留下難忘的旅途回憶。



和洋家庭房

和諧靜謐，就是幸福

日式的簡約寧靜與北歐的溫潤質感完美結合，暖色調木質家具營造溫馨氛圍，打造舒適休憩空間。無論是與家人共度歡聚時光，還是享受靜謐片刻，和洋家庭房以家的溫暖氛圍，細膩傳遞生活中的和諧與美好。

台南-宅·夏都 JAI Chateau Hotels & Hostel



北歐家庭房

簡約美學·啟程精彩旅途

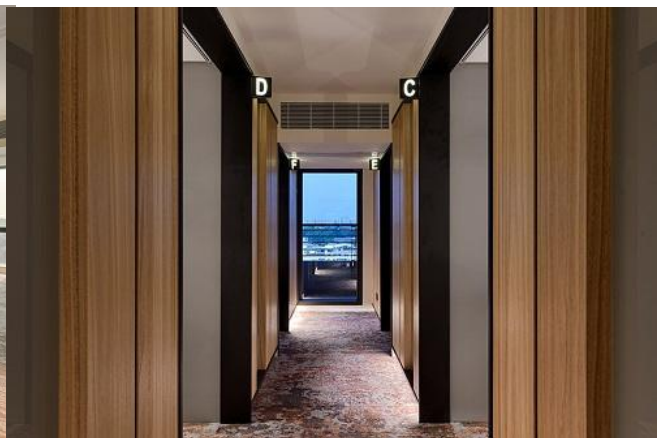
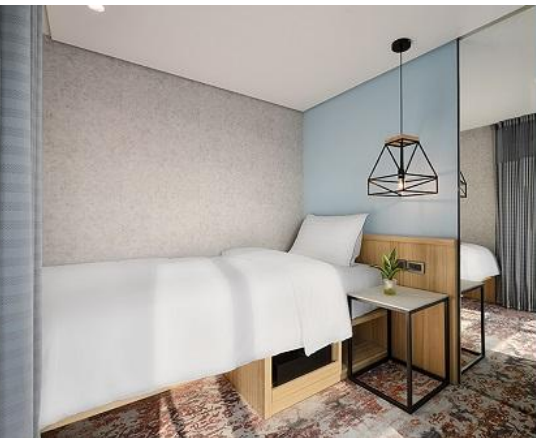
以自然與清新為設計核心，大面積窗戶引入明媚自然光，搭配木質元素與簡約留白，營造放鬆愉悅的氛圍。開放式佈局讓大人小孩自在活動，為家庭旅客打造溫暖明亮的下榻之所，陪伴您迎接每段美好旅程。

JAI 尊爵雙套房

最獨特的景緻·獻給獨一無二的你 低調靜奢·品味與旅行交織的邂逅

大隱於市的低調奢華，寬敞格局迎接尊貴賓客，靜謐空間中沉浸品味，感受純粹的舒適與生活的極致享受。

台南-宅·夏都 JAI Chateau Hotels & Hostel




宅·單間(61床)

在最剛好的空間·開始一段最剛好的旅程

背包客房型也能寬敞自在，<宅·單間>為旅人精心打造專屬的小天地。設計以寬敞靜謐為核心，搭配完善的設施，注重每一處細節，帶來滿滿的安心感。無論是短暫停留還是長期入住，都能感受到如家般的溫馨與舒適。



 整修計畫

 台南-宅 夏都

<宅 夏都>2至4樓共計52間客房整修工程預計於2026年完成，目標於第三季起分階段投入營運。

夏都地產開發股份有限公司

Chateau Development Co., Ltd.

成 立 日 期 2024年09月

公 司 地 址 臺北市松山區南京東路五段188號4樓之5

經 營 內 容 投資興建公共建設、一般投資顧問

董 事 長 陳協同

總 經 理 王德成

資 本 額 NT\$600,000,000元整

主 要 股 東 夏都國際開發股份有限公司(100%)

退輔會攜手合作夏都酒店集團 打造宜蘭讚健康臺灣未來示範園區



宜蘭讚交通優勢

轉運站

火車站

高鐵站

15 分鐘

開車到宜蘭觀光景點

24 分鐘

高鐵到台北

40 分鐘

開車到台北



宜蘭高鐵站 (9分鐘)

宜蘭讚基地平面圖

基地面積：51150.65平方公尺(5.115公頃)

基地現況：已完成道路+汙、排水+號誌/交通等基礎工程



宜蘭讚全區配置規劃



台鐵宜蘭火車站





打造台灣 健康未來園區

2035

台灣未來，你最想搬來住的地方

宜蘭讚 YILAN
Chateau

 開發計畫

 宜蘭-夏都地產

子公司夏都地產目前尚處籌設與規劃階段，2026年目標完成健休一區銀行聯貸作業，並完成宜蘭縣政府整體開發計畫審議程序後啟動興建工程。

以「穩健開發、風險控管、整合營運、永續經營」為核心原則推動本案，於興建階段嚴格控管資本支出與工程進度，確保融資結構與現金流量規劃符合財務安全標準與風險承受能力。



公司簡介

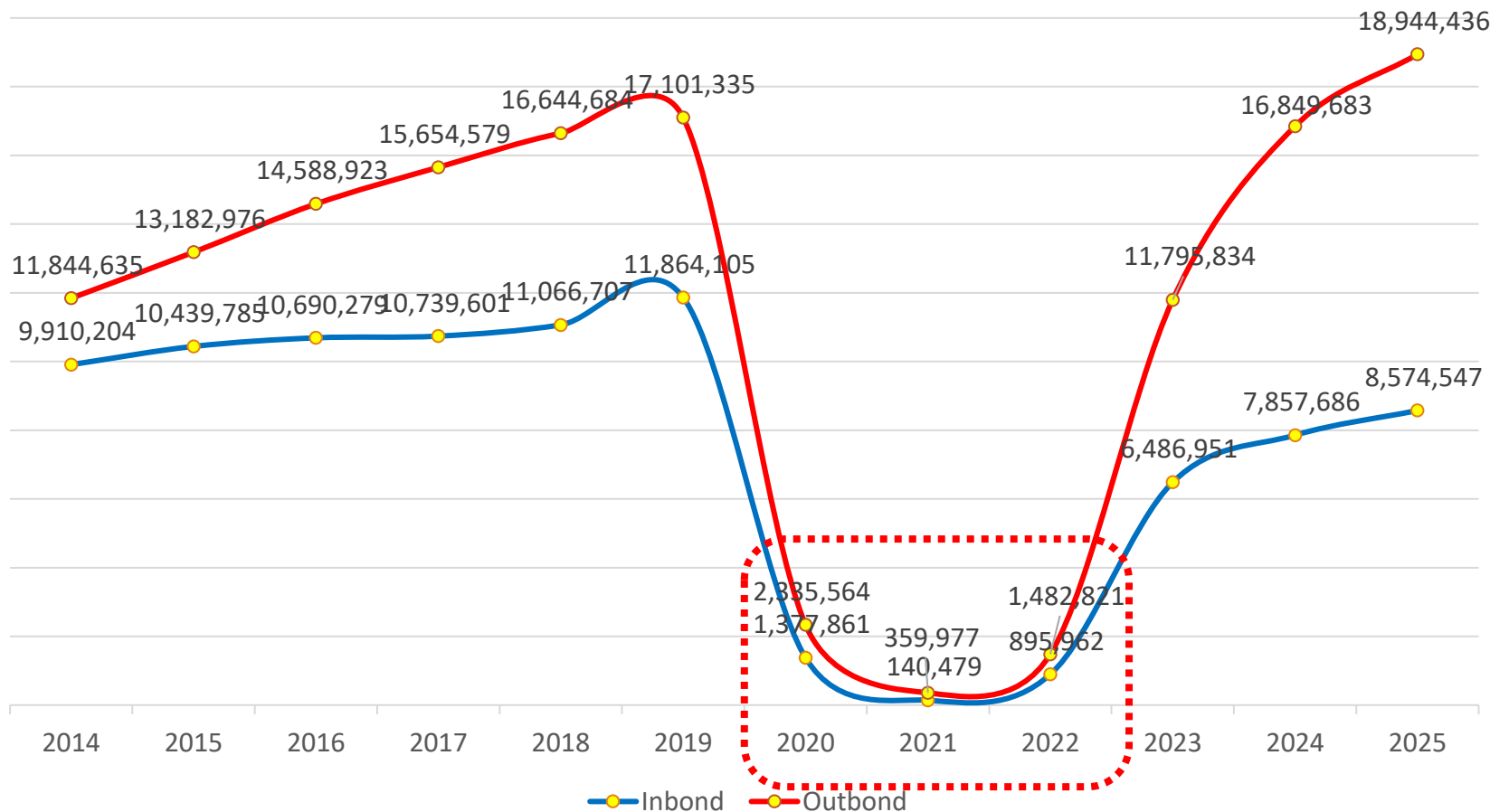
市場概況

經營實績

永續發展

來臺旅客及國民出國人次變化

單位:人次



資料來源：交通部觀光局行政資訊系統→觀光統計圖表

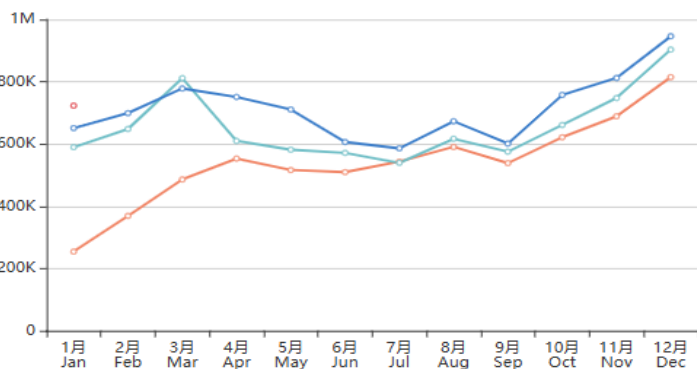
來臺旅客及國民出國人次變化

來臺旅客人次 Inbound Visitors

+more

(單位：人次) (Unit:Persons)

○ 112年(2023) ○ 113年(2024) ○ 114年(2025) ○ 115年(2026)



115年1-1月累計

Visitor arrivals in
January-January 2026

723,375

115年1月小計

Visitor arrivals in
January 2026

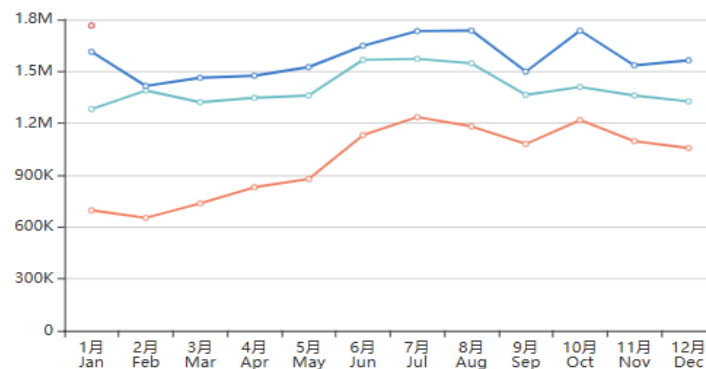
723,375

國人出國人次 Outbound Travelers

+more

(單位：人次) (Unit:Persons)

○ 112年(2023) ○ 113年(2024) ○ 114年(2025) ○ 115年(2026)



115年1-1月累計

Outbound departures of nationals in
January-January 2026

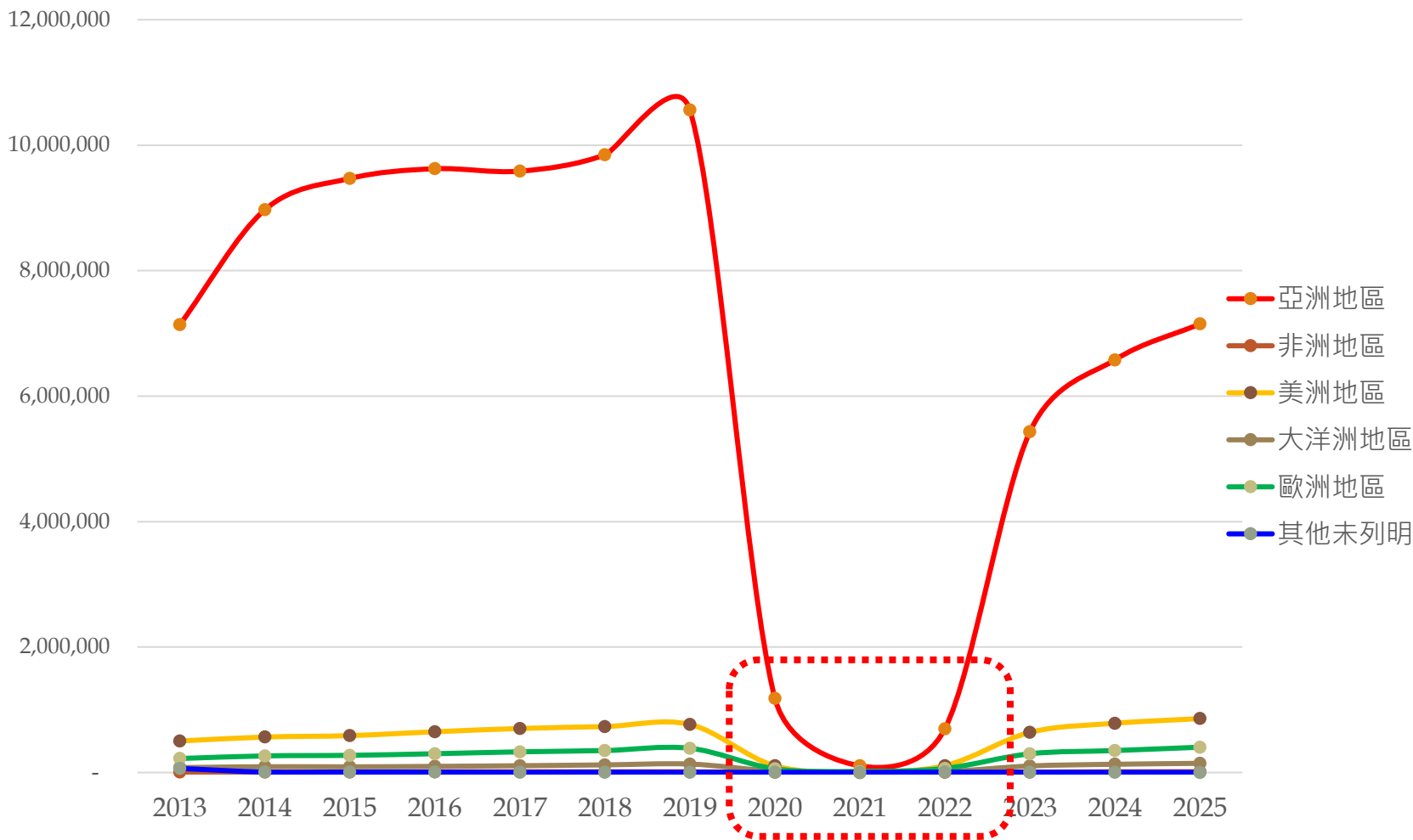
1,765,274

115年1月小計

Outbound departures of nationals in
January 2026

1,765,274

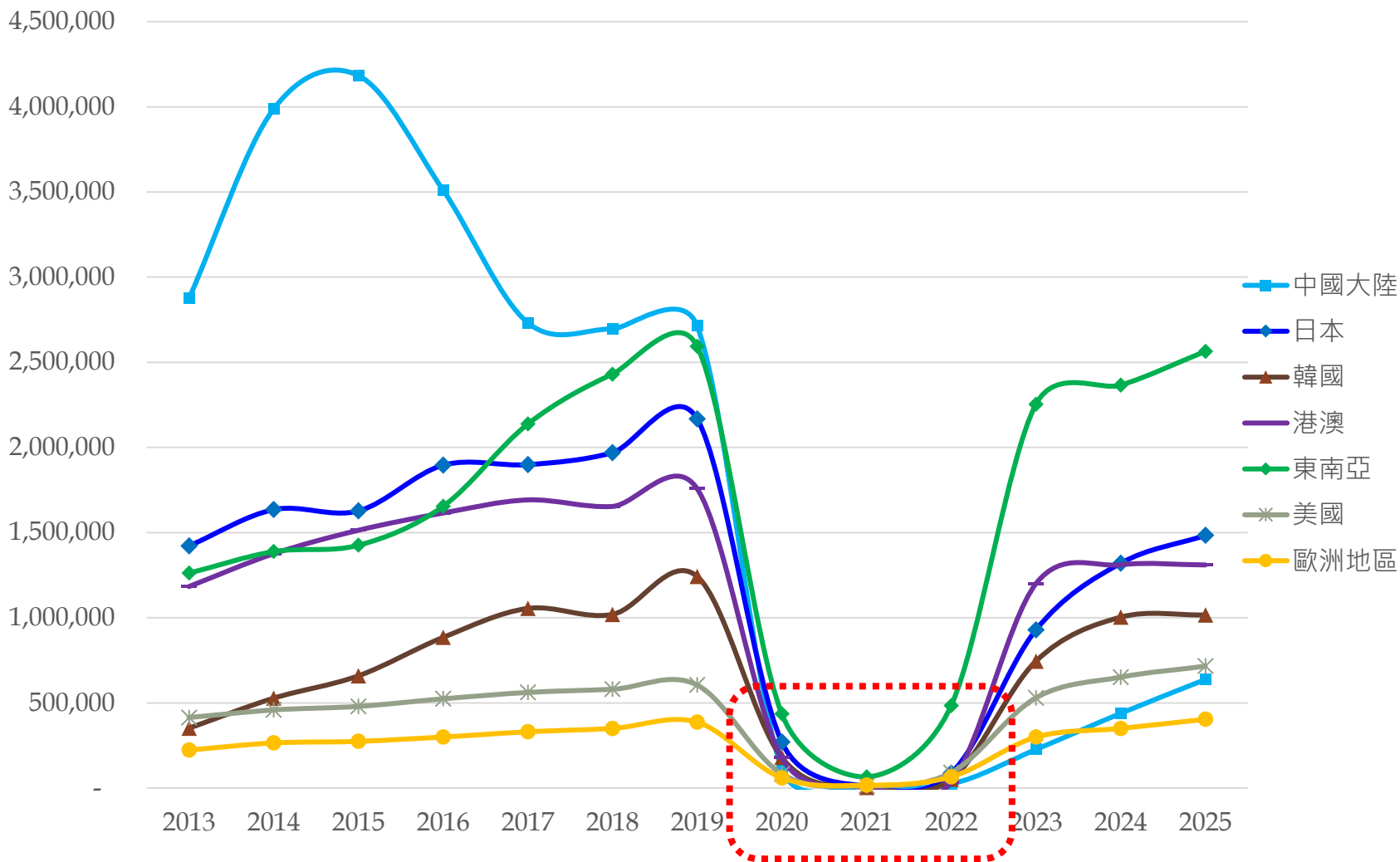
來臺主要客源國旅客成長趨勢(全球地區別)



資料來源：交通部觀光局行政資訊系統→觀光統計圖表

市場概況-來臺主要客源國旅客成長趨勢

來臺主要客源國旅客成長趨勢(國家/地區)



資料來源：交通部觀光局行政資訊系統→觀光統計圖表

來臺主要客源國旅客成長趨勢(2026/01~2026/01)



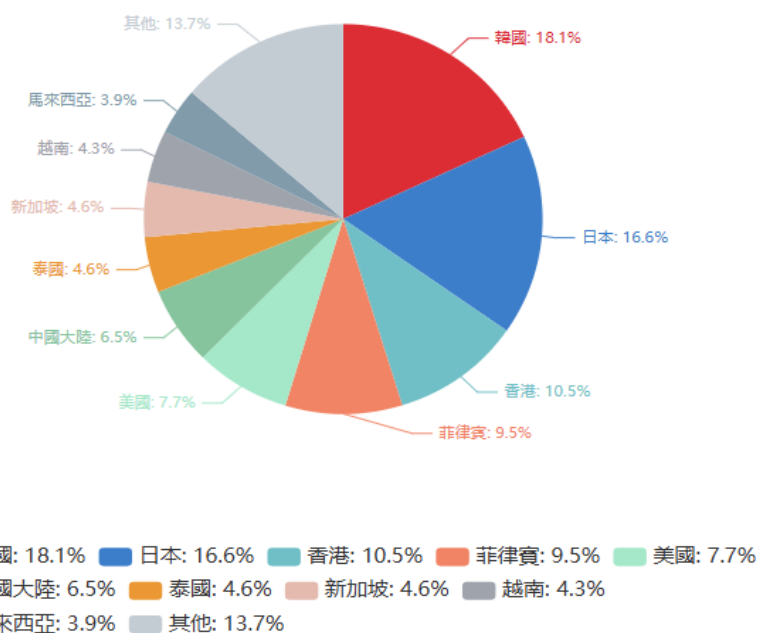
來臺旅客居住地

Inbound Visitors' Residence

統計範圍：115年1-1月累計

(Visitor arrivals in January-January 2026)

+more



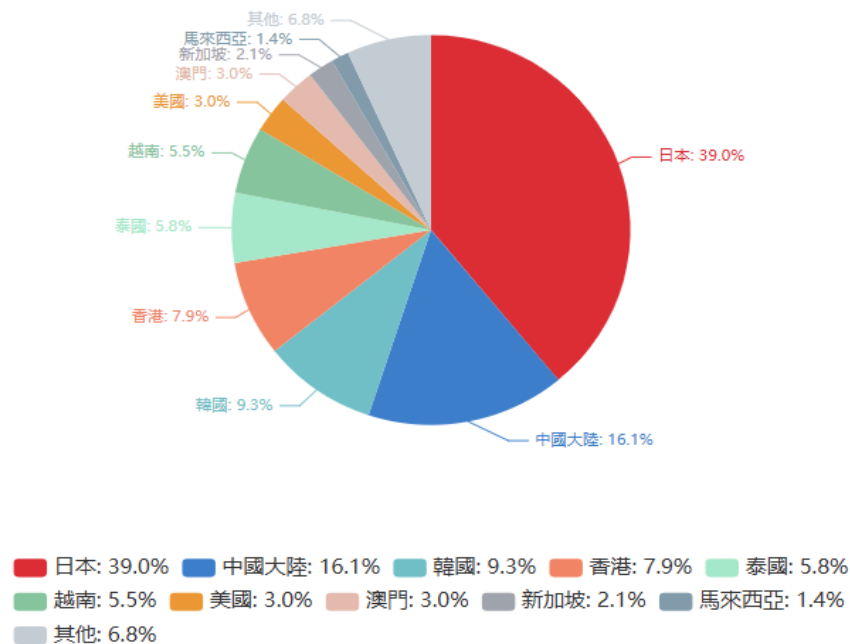
國人出國目的地

Outbound Destination

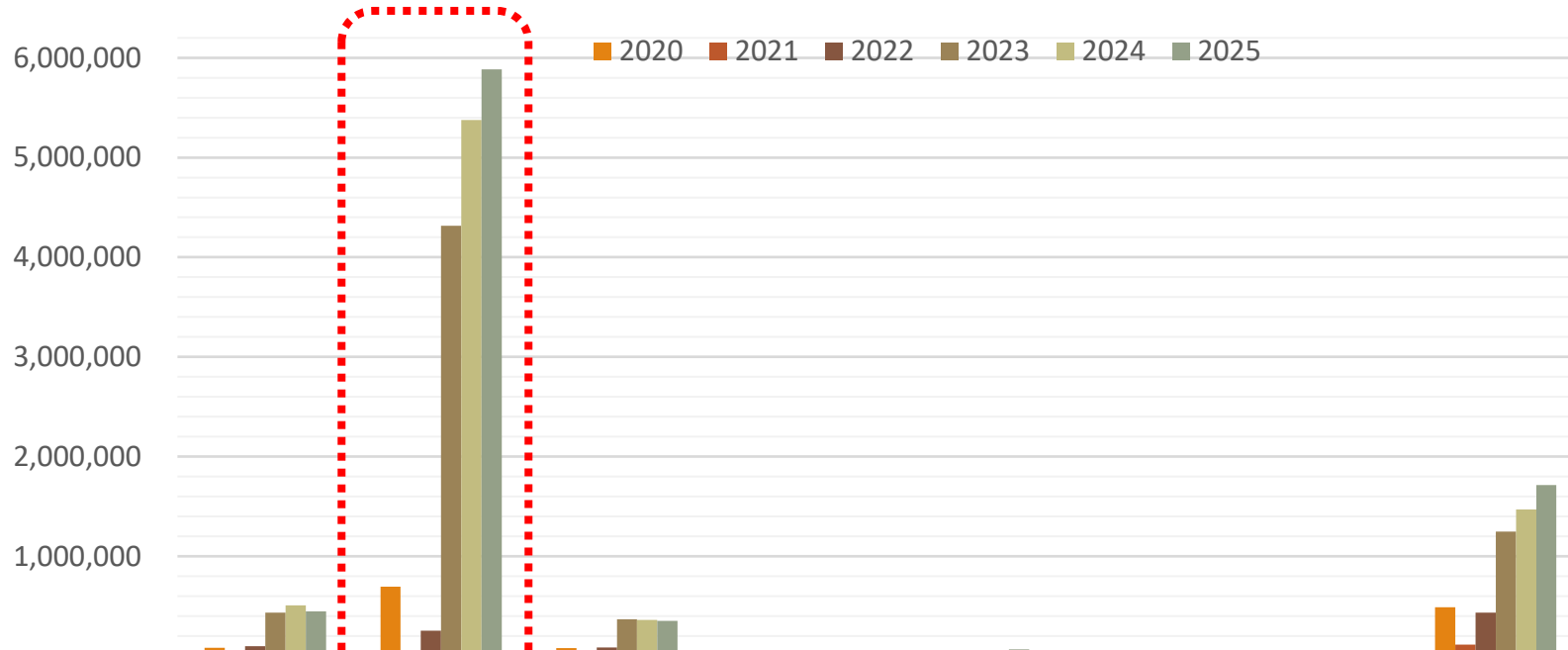
統計範圍：115年1-1月累計

(Outbound departures of nations in January-January 2026)

+more



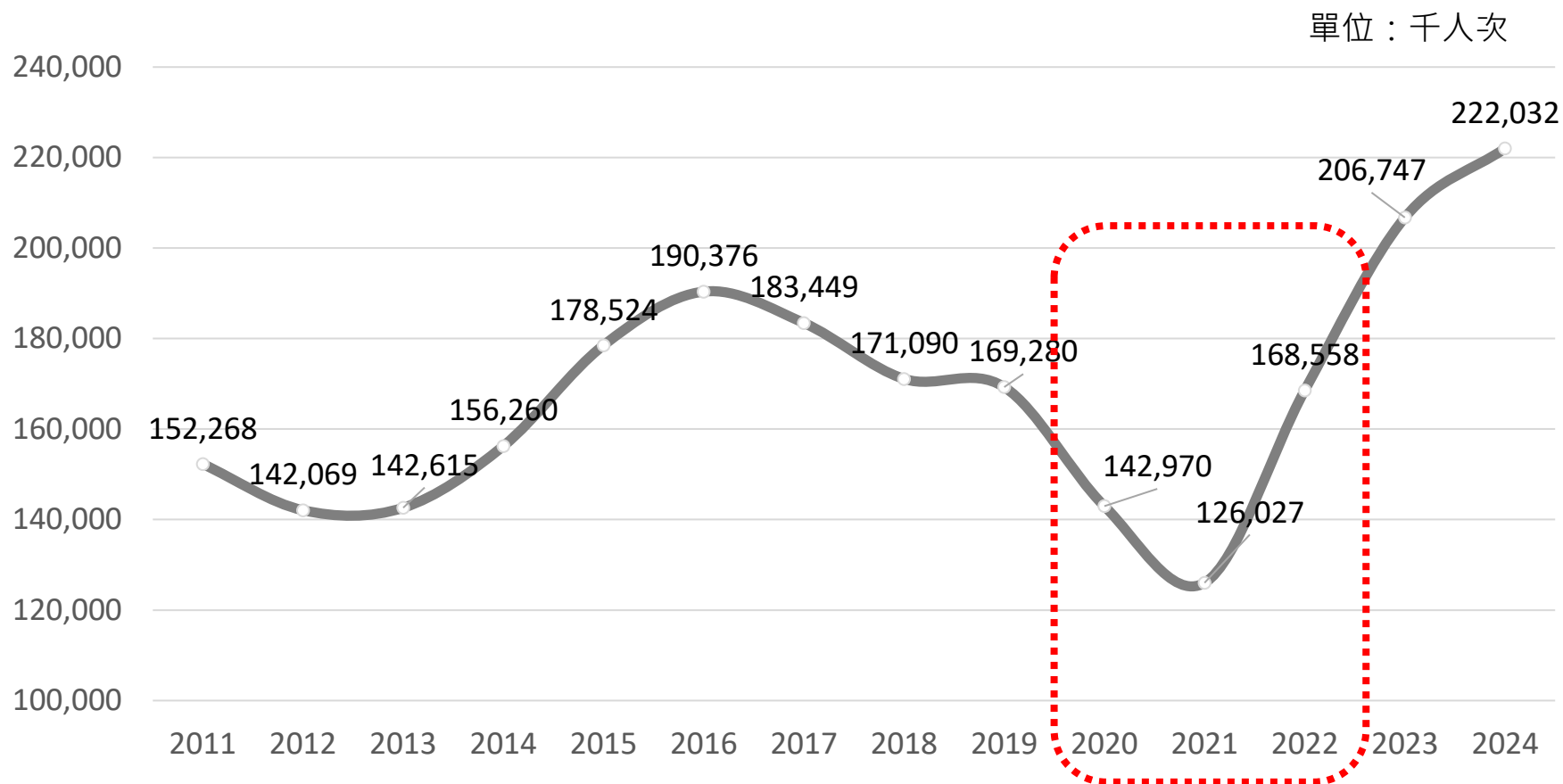
來臺旅客目的別人次及佔比變化



	業務	觀光	探親	會議	求學	展覽	醫療	其他
2020	81,324	694,187	79,882	3,831	19,489	745	8,191	490,212
2021	11,937	156	6,542	102	7,644	29	808	113,261
2022	96,620	254,686	85,921	5,893	14,269	1,666	2,015	434,892
2023	435,743	4,316,832	368,437	41,130	43,557	19,943	12,280	1,249,029
2024	507,421	5,376,199	362,461	42,157	57,771	26,157	14,648	1,470,872
2025	447,138	5,883,794	353,347	60,741	67,451	31,038	16,687	1,714,351

資料來源：交通部觀光局行政資訊系統→觀光統計月報

國人國內旅遊總旅次變化



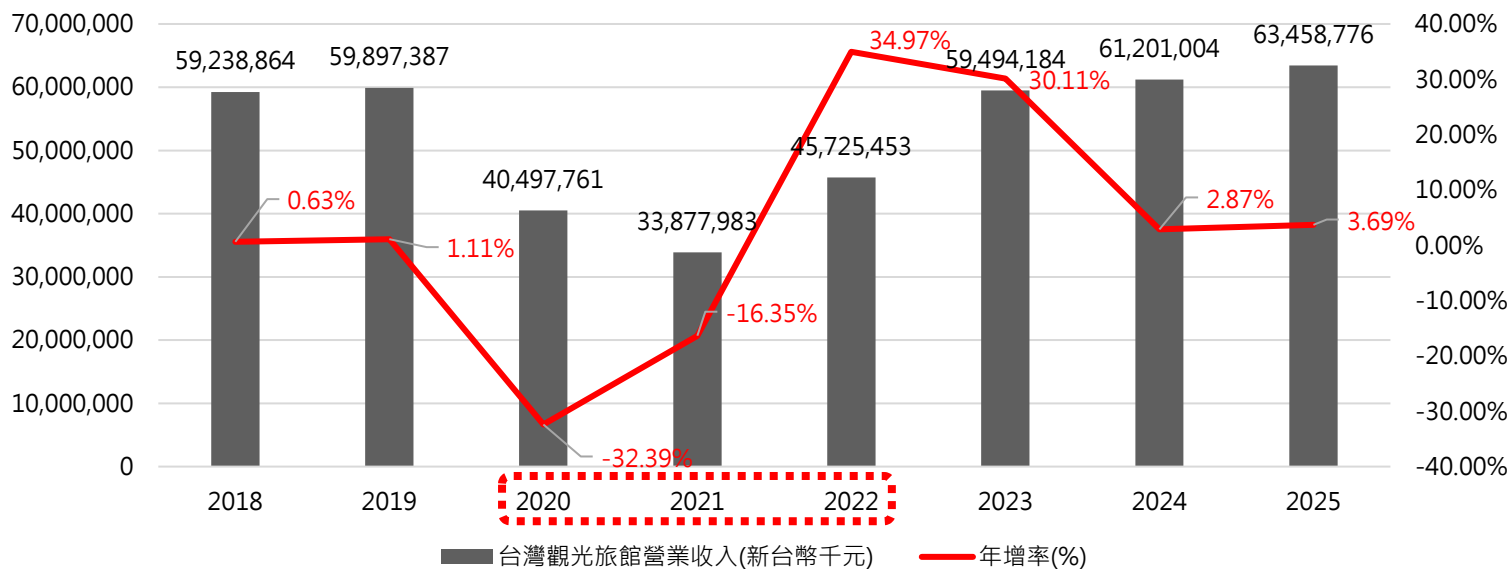
資料來源：交通部觀光局行政資訊系統→觀光統計圖表

最近五年台灣觀光旅館家數/住用率/房均價/營業收入

單位：間·%·新台幣元

類型	國際觀光旅館			一般觀光旅館			觀光旅館合計/平均		
年度	家數	平均住房率	平均房價	家數	平均住房率	平均房價	家數	平均住房率	平均房價
2021	77	34.21%	3,936	44	31.56%	3,248	121	33.59%	3,783
2022	73	48.55%	4,396	44	46.43%	3,497	117	48.06%	4,195
2023	73	62.45%	4,891	46	55.72%	3,884	119	60.76%	4,660
2024	71	63.25%	4,698	45	54.78%	4,003	116	60.98%	4,531
2025	71	65.91%	4,819	45	59.30%	4,045	116	64.15%	4,629

資料來源：交通部觀光局行政資訊系統→觀光統計→觀光業務統計→月報

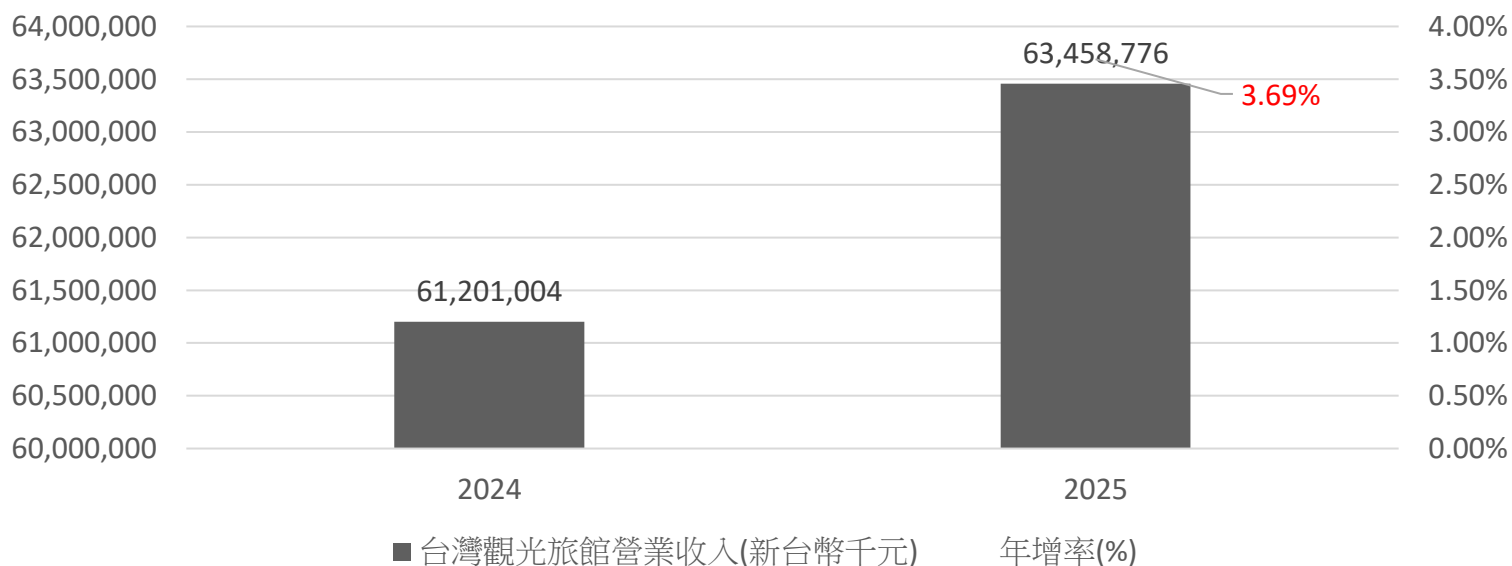


2025台灣觀光旅館家數/住用率/房均價/營業收入

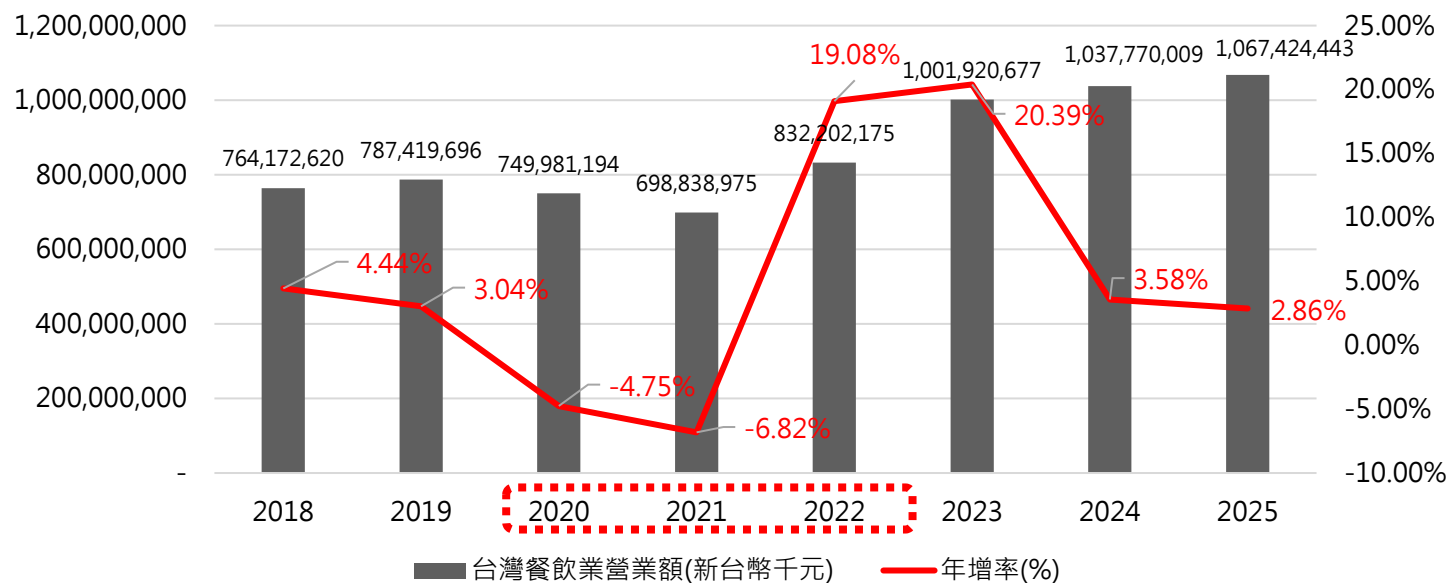
單位：間·%·新台幣元

類型	國際觀光旅館			一般觀光旅館			觀光旅館合計/平均		
	家數	平均住房率	平均房價	家數	平均住房率	平均房價	家數	平均住房率	平均房價
2024	71	63.25%	4,698	45	54.78%	4,003	116	60.98%	4,531
2025	71	65.91%	4,819	45	59.30%	4,045	116	64.15%	4,629

資料來源：交通部觀光局行政資訊系統→觀光統計→觀光業務統計→月報



台灣餐飲業營業額統計



資料來源：經濟部統計處

單位：新台幣千元

期間	2025	2024	年增率
營業額	1,067,424,443	1,037,770,009	2.86%



2026國旅補助一覽表

預計2026年4月實施(實際申請方式與細節仍須以後續官方公告為準)

方案名稱	適用時間/對象	補助/優惠內容	限制/條件	重點解析
平日住宿補助	週日至周四(非國定假日)	第1晚補助\$800·連住第2晚加碼補助\$1200· 合計最高補助2000元	每人限申請 2 晚 (最高領 2,000 元); 第 2 晚須連續住宿同一間飯店	鼓勵深度慢旅行·連住第二晚更划算·適合避開假日人潮與省錢族群。
生日住宿金	當月壽星	抽出 1,000 名幸運兒 每人送 1,200 元住宿金	每月限量 1,000 名 須為當月壽星	壽星專屬大禮·可搭配平日補助使用·讓住宿費用更低。
遊樂園留宿方案	平日住宿(週一至週四、非國定假日)	憑住宿發票·入住當天或次日免費進入合作主題樂園一次	須為平日住宿	「住飯店+隔天樂園」的超值組合包·CP值極高·適合親子或團體出遊。
企業員工旅遊補助	30 人以上公司團體 至少 2 天 1 夜 (例假日不能超過 1 天)	企業：每團補助 2 萬元 旅行社：每帶一團可獲行銷獎勵 1 萬元	團體須達 30 人以上 旅行社最多補助 10 團	企業辦員工旅遊更容易成行·更便宜·福委會可優先考慮。
Taiwan PASS 平日優惠	平日限定(週日至週四)	方案二選一： 1. Taiwan PASS 旅遊票券直接打 4 折 2. 每房每晚加贈 1500 元住宿抵用金	每種方案限量 2 萬套	彈性度高·適合喜歡規劃深度行程的常客。可選擇超值交通/景點通票·或選擇住宿金省錢。



公司簡介

市場概況

經營實績

永續發展

簡明資產負債表(合併)

單位：新台幣仟元·%

會計項目	2025/12/31		2024/12/31	
	金額	%	金額	%
流動資產合計	774,919	21.52	829,762	22.57
非流動資產合計	2,826,756	78.48	2,846,538	77.43
資產總額	3,601,675	100.00	3,676,300	100.00
流動負債合計	499,111	13.86	477,625	12.99
非流動負債合計	507,484	14.09	427,636	11.63
負債總額	1,006,595	27.95	905,261	24.62
歸屬於母公司業主之權益				
股本合計	1,431,697	39.75	1,431,697	38.94
資本公積合計	593,410	16.48	614,885	16.73
保留盈餘合計	428,878	11.91	498,678	13.56
其他權益合計	(91,303)	-2.54	(24,115)	-0.66
歸屬於母公司業主之權益合計	2,362,682	65.60	2,521,145	68.58
非控制權益	232,398	6.45	249,894	6.8
權益總額	2,595,080	72.05	2,771,039	75.38
負債及權益總計	3,601,675	100.00	3,676,300	100

註：上開年度財務資料均經會計師查核簽證

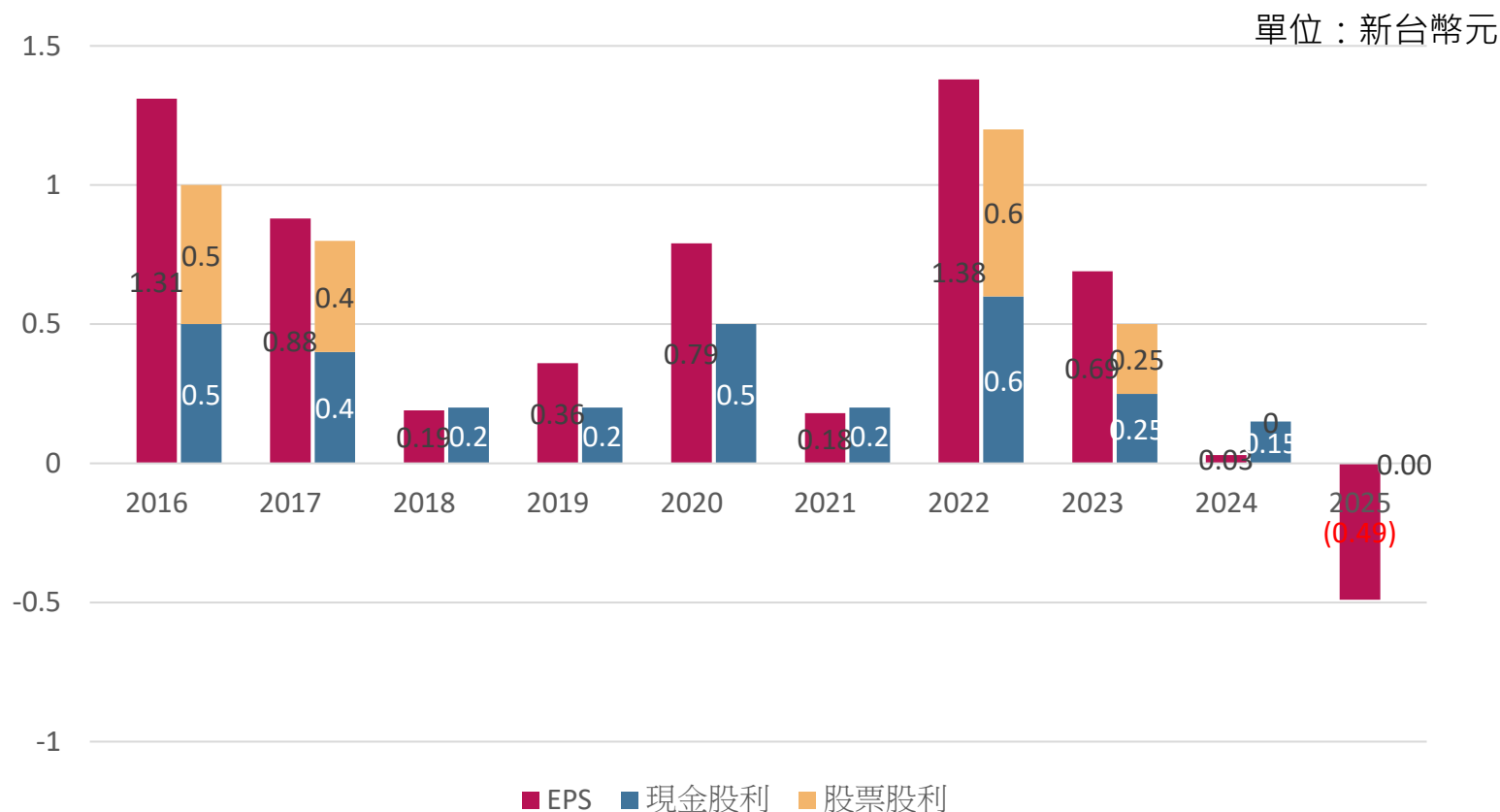
簡明綜合損益表(合併)

單位：新台幣仟元·%

會計科目	2025		2024		YoY	
	金額	%	金額	%	金額	成長率%
營業收入合計	569,119	100	631,447	100.00	(62,328)	-9.87
營業成本合計	387,384	68.07	405,159	64.16	(17,775)	-4.39
營業毛利(毛損)	181,735	31.93	226,288	35.84	(44,553)	-19.69
營業費用合計	273,365	48.03	272,599	43.17	766	0.28
其他收益及費損淨額	(147)	0	(662)	(0.1)	515	77.79
營業利益(損失)	(91,777)	(16.13)	(46,973)	(7.44)	(44,804)	-95.38
營業外收入及支出合計	6,107	1.07	31,189	4.94	(25,082)	-80.42
稅前淨利(淨損)	(85,670)	(15.05)	(15,784)	(2.5)	(69,886)	-442.76
所得稅費用(利益)合計	195	0	1,358	0	(1,163)	-85.64
本期淨利(淨損)	(85,865)	(15.09)	(17,142)	(2.71)	(68,723)	-400.90
其他綜合損益(淨額)	(68,619)	(12.06)	(91,649)	(14.51)	23,030	25.13
本期綜合損益總額	(154,484)	(27.14)	(108,791)	(17.23)	(45,693)	-42.00
淨利(損)歸屬於：						
母公司業主(淨利損)	(69,819)	(12.27)	3,419	0.54	(73,238)	-2,142.09
非控制權益(淨利損)	(16,046)	(2.82)	(20,561)	(3.26)	4,515	21.96
稀釋每股盈餘(新台幣元)	(0.49)		0.03		(0.52)	

註：上開年度財務資料均經會計師查核簽證

穩定的股利配發政策





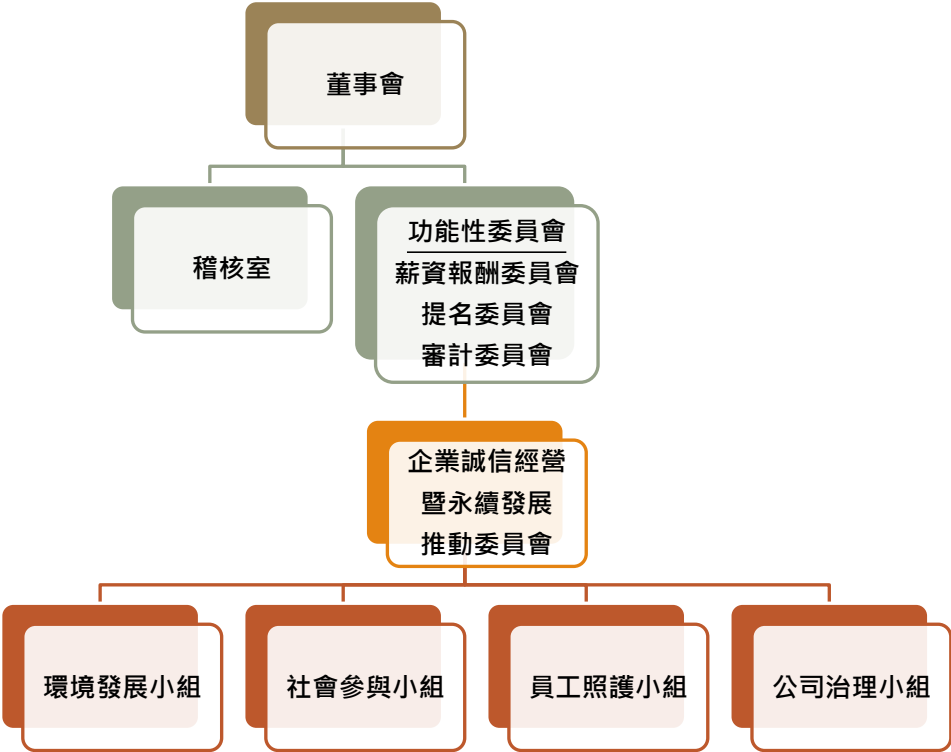
公司簡介

市場概況

經營實績

永續發展

永續發展-推動永續發展治理架構



	環境發展小組	社會參與小組	員工照護小組	公司治理小組
策略 架構	環境永續政策 營運減碳管理 永續採購 環境教育 供應鏈管理	社會關懷 社區參與 公益策略規劃與執行 企業形象	員工薪酬與福利 職能發展與教育訓練 勞資關係 人權保障 職業安全衛生	誠信經營 組織策略 風險管理 法令遵循 股東權益維護 ESG資訊揭露 內部稽核 利害關係人溝通





- ◆贊助偏鄉圖書館設立 (恆春、車城及滿州)
- ◆提供身心障礙學生實習就業計畫
- ◆恆春偏鄉國小學童獎學金贊助



- ◆贊助參與恆春半島歌謠祭活動
- ◆支持半島民謠
- ◆推廣台灣重要傳統無形文化資產



- ◆提供泳池及救生人員，供墾丁國小及大光國小學童做為學童學習游泳的場所。



- ◆友善的工作環境
- ◆多元的教育訓練及職涯規劃
- ◆公平獎酬制度
- ◆員工持股信託

SUSTAINABLE DEVELOPMENT GOALS



- ◆推廣社區發展(社頂部落社區發展)
- ◆打造永續城鄉
- ◆重振社區活力

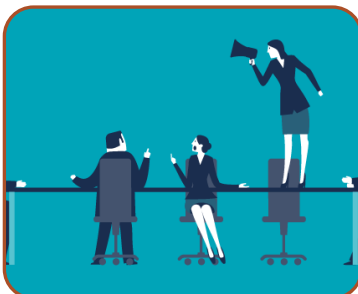


- ◆員工性別平等(男47%女53%)
- ◆聘用多元性(原住民、外籍及新住民)
- ◆進用身心障礙員工



維護股東權益

- 股東常會於5月底前完成召開(114/5/27)。
- 現金股利於除息基準日後30日內發放完畢。
- 股東會議事手冊及會議補充資料於股東常會開會30日前完成上傳公開資訊觀測站。
- 英文版年報於股東常會開會16日前完成上傳公開資訊觀測站。



強化董事會結構與運作

- 完成董事會及功能性委員會內部績效自評。
- 訂定董事會成員多元化政策，將具體管理目標與落實情形揭露於網站及年報。
- 目標董事會成員至少1位女性董事，第11屆董事會女性成員有5位，占比42%。
- 獨立董事連續任期均未超過三屆，每次董事會均親自出席。
- 全體董事之董事會實際出席率目標80%以上，114年出席率為84.06%。



提升資訊透明度

- 英文版資訊公布(重大訊息、議事手冊、年報、網站、財報)
- 未有上市櫃公司重大訊息之查證暨公開處理程序辦理及上市櫃公司資訊申報作業相關規定而受相關違約金處分。





夏都酒店集團
Château Hotels & Resorts

**Thanks for
Your listening**

